

LE CHEVAL DE MINGDAO

Vincent Ferrand

Archipels, l'atelier vocal des Éléments

Direction : Claire Suhubiette

Récitante : Flore Grimaud

Contrebasse : Vincent Ferrand



Commande de l'État

D'après l'œuvre d'Anne-Marie Jeanjean et Shanshan Sun (ed. Domens)

Création 2023

Pour sa nouvelle création, Vincent Ferrand plonge dans le recueil d'Anne-Marie Jeanjean et Shanshan Sun, *Le Cheval de Mingdao* (poèmes, collages et calligraphies). Archipels, l'atelier vocal des Éléments - Centre d'Art Vocal Occitanie, et la contrebasse de Vincent Ferrand se rencontrent à la frontière du jazz, des musiques actuelles et de l'écriture vocale classique, sous la direction de Claire Suhubiette et accompagnés par la conteuse Flore Grimaud.

Durée et programme

Durée totale du concert : 60 min

Le Cheval de Mingdao, Vincent Ferrand (30 min), commande du Chœur de chambre les éléments, d'après l'œuvre d'Anne-Marie Jeanjean et Shanshan Sun,

2 pièces complémentaires à préciser.

Distribution

Archipels, l'atelier vocal des Éléments, 24 chanteurs

Vincent Ferrand, Contrebasse

Flore Grimaud, Récitante

Claire Suhubiette, Direction

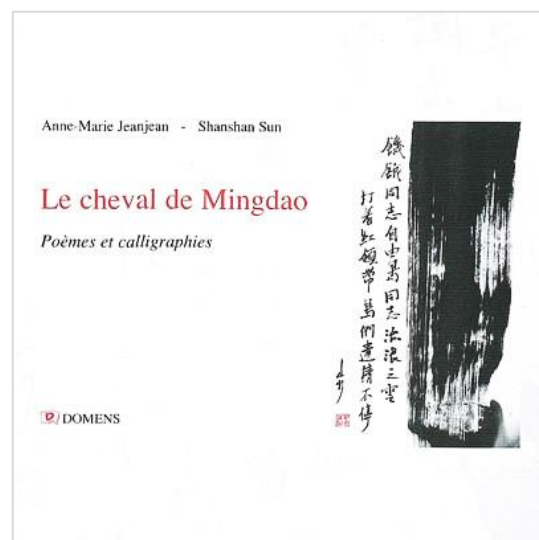
Note d'intention de Vincent Ferrand

Il s'agit d'écrire une pièce pour chœur à 4 voix, contrebasse et récitante à partir d'un choix parmi les poèmes du *Cheval de Mingdao*.

Le livre

En effet, le point de départ c'est la rencontre avec ce livre d'Anne-Marie Jeanjean et Shanshan Sun, *Le cheval de Mingdao, Poèmes, collages et calligraphies* (Éditions : DOMENS, collection Littéraire).

C'est un recueil particulier. Ils écrivent à 2 voix. Anne-Marie Jeanjean sur le côté gauche de la page, Shanshan Sun à droite, en italique. L'une sans l'autre, la poésie diffère, l'aura change, non, ce n'est plus la même



identité. L'une et l'autre sur la même page s'opère le dérèglement de l'espace et du temps pour laisser place à cette chose dure et évanescence qu'est la littérature. L'espace et la résonance entre les deux voix appellent la musique. Les pages sont habitées. Une tension de poésie. Une tension de douceur et de sensualité. Une tension des sens et de l'esprit, le surgissement de l'absolu créatif face à la férocité, face à la cruauté de la tyrannie barbare, censure, torture, destruction. Au fil du recueil se déroule l'histoire de cette famille d'artistes chinois, la famille de Shanshan Sun, lumière des arts, victime de la dictature. L'identification ou du moins la compassion pour ces artistes opprimés est inévitable.

L'émotion

À chaque fois que j'ouvre ce recueil je suis subjugué. Par la lumière qui émane de ces pages. Je n'ai jamais lu ça. Je recherche ça depuis plusieurs années : un texte qui me donne sa musique. Un puissant filon de poésie qui souffle la musique à écrire. Cette poésie hurle-murmure, éclate, s'écoule en torrent-doux-ruisseau, elle décloisonne l'esprit et les sens comme elle transgresse les genres. Les collages d'Anne-Marie Jeanjean et les calligraphies Shanshan Sun qui rythment le recueil contribuent à ce dérèglement des sens qui inspire ma musique. Les auteurs avec qui je suis en contact sont enchantés de ma volonté d'écrire une version musicale de leur texte. Elle sera contrastée ; contrebasse seule et nue jusqu'au tutti contrapuntique du chœur, la voix de la récitante surgissant dans le silence ou absorbée par l'ensemble. Ce n'est pas un texte. Ce sont deux voix l'une à côté de l'autre, rythmées par des collages, des calligraphies. Ce sont quatre rivières de vibrations poétiques qui soulèvent notre conscience. Ces éléments se superposent en nous. J'aime rendre ça en musique, la polytemporalité. Deux musiques qui se pénètrent, se croisent, se quittent, résonnent. C'est possible avec le Chœur, la récitante, et la contrebasse.

La distribution

Ma contrebasse, ce bijou d'instrument aux possibilités infinies, aussi souple que puissante. Le chœur Archipels dirigé par Claire Suhubiette pour faire danser le texte dans la richesse et la beauté qu'il recèle. Flore Grimaud comme récitante, puissante, fragile et terrible, qui tendra le fil de l'histoire.



La contrebasse

D'une manière plus précise la contrebasse pourra apparaître en solo ou se présenter en soutien rythmique, harmonique, en doublure des voix de basse. C'est un générateur de sons incroyable, la richesse de modes de jeux et des timbres infinis de la contrebasse auxquels Barre Phillips m'a initié nous emmènera vers des contrées imaginaires, des sensations musicales toujours nouvelles.

L'écriture du chœur

Le chœur se développera en contrepoint fugué et en homorythmie classiques, aussi bien qu'en douce écriture aléatoire ou en modes vocaux propres à mon expérience et ma sensibilité de chanteur-improvisateur. Le langage harmonique se diversifiera en fonction de l'expression poétique de chaque passage du texte. Le panel des références est ouvert de Jean Mouton à Radiohead en passant par John Cage. Le beau son choral d'Archipels, une diction soignée, un travail de nuance et de phrasé propre au savoir-faire de Claire Suhubiette qui aura à cœur de servir l'expression poétique.

La mise en œuvre

Nulle présence d'orientalisme, ou de chinoiserie, est-ce la peine de le préciser ? Il s'agit de nous, de chacun de nous, de notre besoin d'apercevoir le sublime, et de notre crainte des dictatures barbares. La récitante éclairera l'histoire et la rendra plus tangible à notre esprit. Un découpage de certaines parties du texte en collaboration directe avec les auteurs est prévu et nous paraît nécessaire. J'imagine une œuvre de 30 mn, avec une légère amplification du son de la contrebasse et de la récitante dans le but de les équilibrer vis à vis du chœur et de donner un effet de proximité et la possibilité augmentée des murmures.

L'écriture

Une phrase peut-être. La première. C'est un collage d'Anne-Marie Jeanjean. 60 ans de travail pour aboutir à cette sorte de haïku visuel et textuel intense et précieux : se répète sans fin sur la page : « L'ombre des bambous ce matin a frissonné sur la page d'un livre dévoré par les insectes et le temps ». Il y a en substance la forme et l'ambiance d'une première pièce dans cette seule phrase. Deux parties : le frissonnement contrapuntique du balancement des ombres qui cède au contraste avec la dévoration murmurée et polyrythmique. Le contraste est appelé par le saisissement visuel : dans le livre on ne peut lire cette phrase répétée toute la page que par bribes puisque deux collages avec une autre police plus grande ainsi que de l'écriture manuscrite prennent l'espace et gênent la lecture : « lambeaux échappés du feu », « folles destructions ». Contraste, polytemporalité, nuances...

L'inutile ou le vital ?

Nous connaissons le degré de perfectionnement de l'art chinois dont le pendant diabolique est la cruauté et l'aveuglement du système, de la dictature. Depuis plusieurs années j'ai eu la chance de pouvoir exprimer la poésie musicale qui m'est chère au profit d'une pensée politique braquée contre les dominations et les injustices en créant les musiques des films des Mutins de Pangée. Ce sera le cas ici encore d'une manière exaltée et intense. Une vie vouée au travail artistique sans relâche ou bien le baigne, la censure, lequel absorbera l'autre ? Une citation d'un précédent ouvrage d'Anne-Marie Jeanjean datant de 2014 « Ainsi chantait Miss Dracula » est l'acte de foi en son labeur et en sa fertilité

littéraire (cette anecdote sous-tend une autre domination à combattre, l'ultime, celle des adultes sur les enfants, mais ceci est une autre histoire) :

*« (...) Déjà "écrit" un début d' roman...
passé au feu :
"une petite fille bien élevée n'écrit pas
Des choses pareilles !
Que cela reste entre nous."*

*Sur l' moment cela "ne m'avait
rien fait"(...) »*

Il s'agit d'un hommage au travail artistique de l'humanité dans son ensemble, comme l'activité humaine la plus noble, la plus belle, la plus heureuse. En creux c'est une incantation contre la barbarie, l'oppression et les dictatures.

Technique

Sonorisation

Légère reprise d'ensemble

Lumière

Création lumière et projection des encres de Chine de Shanshan Shu

Matériel

Tapis de sol pour la contrebasse (1x1m)

Praticables pour le chœur

3 pupitres plein, non-pliables

Présence nécessaire d'un régisseur son et d'un régisseur lumière pour les répétitions et concert.

Biographies

Vincent Ferrand

Compositeur pour le cinéma, la danse, le théâtre, la poésie, sur scène ou en studio :

Artiste-musicien entre Toulouse, Paris et Montpellier, Vincent Ferrand adapte son univers avec amour et passion à tous les arts qui vibrent avec la musique. Il collabore avec de nombreux artistes. En priorité avec les Mutins de Pangée pour qui il compose et enregistre les musiques de films depuis 10 ans (« Chomsky et Cie » de Daniel Mermet et Olivier Azam, « Que Faire ? » de Pierre Merejkowsky, « La Cigale, le corbeau et les poulets » d'Olivier Azam...). Il signe aussi des musiques pour la scène en collaboration avec des chorégraphes (Isabelle Saulle et Adolfo Vargas, Alain Abadie, Carmela Acuyo, Olivier Nevejens, Sophie Carlin...), avec des metteurs en scène de théâtre (Patrick Séraudie, Anne Lefevre, Marc Fauroux, Fabrice Guérin).

Chanteur-contrebassiste :



Vincent Ferrand est contrebassiste et chanteur. En 1998 une série de concerts du Messie de Haendel avec le chœur des Éléments l'emmène chanter (en alto) jusqu'au Caire et Alexandrie. Co-fondateur du CUF (Complôt Ultra Frêle) en 1996 à Toulouse, puis du « Rude Awakening présente » en 2000 à Montpellier, il enregistre ses deux premiers albums sous le nom de Glass Onion. Il crée des spectacles solo (« Le Silence de Lina Lamont » « De L'invention des labyrinthes »). Il joue aux côtés de ses amis artistes chanteurs (Orlando le Trio, Les Deux Maris de la femme poisson, Marie Sigal, Clara Sanchez, Les Acrobates...) ou improvisateurs (Isabelle Cirla, Barre Phillips, Marc Demerau, Chris Martineau, Roland Ossart). Il organise les soirées de musiques improvisées : « Connexions improvisées ». Il accompagne souvent des conteurs, et des poètes (Annie Estèves, Anne-Marie Jeanjean, Remi Chechetto). Une belle série de concerts avec le groupe « Ça dépend des mouettes ». Tournées en Europe, au Japon, en Chine et aux États-Unis avec

différentes formations. Il fait aussi partie du groupe toulousain « Ostaar Klaké » et du culte « Bed » de Benoît Burello.

Aujourd'hui :

Suite à la composition de la B. O. de « Howard Zinn, une histoire Populaire américaine » de Olivier Azam et Daniel Mermet Vincent monte le Zinn Trio avec lequel il poétise la lutte contre les dominations. En fin 2019 la chanteuse d'origine algérienne Alima Hamel l'emmène dans 2 Universités de l'Ohio faire des concerts et des conférences. Ensuite ils fondent ensemble le duo By The Sket, lauréat des résidence Occijazz 2021.

En 2020, il crée son nouveau spectacle solo : « Le Cœur Déplié », voix et contrebasse chantent la fragilité des plus faibles, la force de la douceur.

Aux côtés de Lionel Laquerrière et Yohan Buffeteau il joue la musique de Olivier Mellano dans la pièce de théâtre « Face à la Mère » de Jean-René Lemoine mis en scène par Alexandra Tobelaim programmé au Théâtre La Tempête à Vincennes, en mai 2022.

Claire Suhubiette



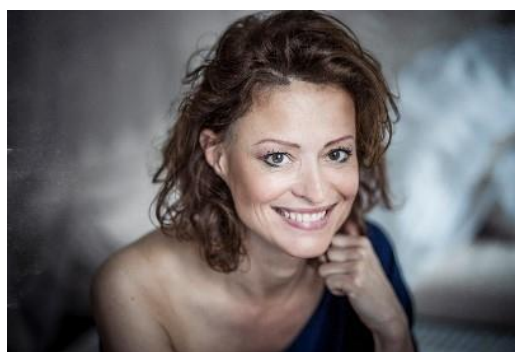
© Romain Serrano

Chanteuse au sein du Chœur de chambre les éléments de 1997 à 2009, Claire Suhubiette poursuit aujourd'hui sa collaboration avec Joël Suhubiette auprès du chœur Archipels, l'atelier vocal des éléments.

Agrégée d'éducation musicale et chant choral, elle est Responsable de la Filière Jazz du Département Musique de l'Université Toulouse 2 Jean Jaurès. En 2018, elle fonde le Chœur Etudiant de Toulouse qu'elle dirige régulièrement avec l'Orchestre Symphonique Etudiant de Toulouse dans des programmes pour chœur et orchestre (*Requiem* de Mozart, *Gloria* de Poulenc...).

Flore Grimaud

Comédienne depuis sa sortie de L'ERAC en 1995, elle débute avec Hans-Peter Cloos puis s'ensuit une grande collaboration avec Marcel Maréchal au Théâtre du Rond-Point puis aux Tréteaux de France où elle joue les grands rôles du répertoire. Puis elle retrouve le théâtre contemporain avec Philippe Chemin, Alexandra Tobelaim, Alina Reyes, Catherine Zambon, Jean-Paul Sermadiras, René Chéneaux, Walter Manfré, Sarah Capony, Manuel Durand, Sandrine Molaro et Gilles Vincent. Elle est aussi autrice. Son premier texte « Je descends souvent dans ton coeur » est créé et publié. Actuellement elle est en tournée et co-créatrice de « Spéculum ». Elle tourne en ce moment pour la TV et sera au cinéma dans le second long métrage d'Eric Chérière. Membre des EAT ses deux premières pièces sont éditées chez les éditions les Cygnes. Elle est en tournée avec « Spéculum » et va créer deux grands projets au théâtre en tant qu'actrice, elle est aussi à l'écriture de deux nouvelles pièces.



Archipels, l'atelier vocal des Éléments

Joël Suhubiette, parallèlement à la direction de son ensemble professionnel Les éléments, s'investit à travers Archipels dans une forme pédagogique dédiée aux étudiants et aux amateurs confirmés, désireux de perfectionner leur pratique du chant. Elèves en musicologie ou des classes de

chant des conservatoires peuvent trouver ainsi à expérimenter une pratique de musique d'ensemble exigeante essentielle à leur formation.

Secondé dans cette mission par Claire Suhubiette, professeur de chant choral à l'Université de Toulouse Il-Jean Jaurès, Joël Suhubiette anime chaque saison des sessions de travail et des académies durant lesquelles sont abordés des programmes sous de multiples formes musicales.

Archipels « l'atelier vocal des éléments » aura ainsi, ces dix dernières années, sous la direction de Joël Suhubiette, interprété un grand nombre de programmes a cappella d'hier et d'aujourd'hui, se sera associé aux orchestres de la région Occitanie pour chanter l'oratorio baroque et classique, ou encore, élargi en grand chœur symphonique, se sera produit sous la direction de chefs de renom aux côtés de l'Orchestre National du Capitole de Toulouse et de l'Orchestre Philharmonique de Rotterdam.

Archipels est parrainé par le Chœur de chambre Les éléments, subventionné par le Ministère de la Culture Direction régionale des affaires culturelles Occitanie, la Région Occitanie / Pyrénées-Méditerranée, le Conseil Départemental de la Haute-Garonne et la Ville de Toulouse.

[Liens d'écoute d'une sélection d'œuvres de Vincent Ferrand](#)

- *Le Tombeau de Charles Ferrand*, morceau de l'album *Howard Zinn loin de l'ombre*, 2016 (6'26) : [à écouter ici](#)
- *Fuyez* (7'11), texte de Anne-Marie Jeanjean extrait de *La Veine Basilique*, composition de Ça dépend des Mouettes et Vincent Ferrand : [à écouter ici](#)

Et aussi :

- *Howard Zinn loin de l'ombre*, morceau de l'album *Howard Zinn loin de l'ombre*, 2016 (2'59) : [à écouter ici](#)
- *Berceuse sur le nom de Tasunke Witko*, morceau de l'album *Howard Zinn loin de l'ombre*, 2016 (5'17) : [à écouter ici](#)
- *Eyes on the prize*, morceau de l'album *Howard Zinn loin de l'ombre*, 2016 (3'19) : [à écouter ici](#)

[Contact](#)

Juliette Magniez, Responsable de développement : juliette.magniez@les-elements.fr / 07 86 46 05 22

Site des Éléments : <https://www.les-elements.fr/fr>

Le Blog des Éléments : <http://les-elements-leblog.fr/>